



## ◆12月から3回目のワクチン接種

9月定例会は会期45日間で開催(9.1～10.15)。民主改革市議団の代表質問では新型コロナウイルス感染第5波の状況を踏まえて、保健所など市のワクチン対策所管の組織改革や自宅療養者への支援拡充に向けた積極的な提言も行いました。

今定例会には12月から実施する医療従事者・65歳以上の方の3回目のワクチン接種や来年2月からのプレミアム付商品券発行など感染対策や経済対策の補正予算も計上。効果的な事業実施が求められています。

また、少子化対策の重要課題として誰もが安心して出産ができるように、現在の負担に見合う形とする「出産育児一時金の増額を求める意見書」について全会派が合意しました。

## ◆未来につなぐ都市づくりのために

2020年度決算についてはコロナ禍の下、国の交付金も活用した様々な感染症対策や経済支援策がうたれたこともあり、一般会計歳入歳出決算は過去最大規模に。会派では審査の中で見えてきた諸課題への対応を厳しく指摘しました(詳細は3面参照)。

今回、決算や補正予算議案を含め市長提出議案43件、議員提出議案2件が認定・可決されました。事業実施にあたり引き続き監視と提言の役割を果たしていきます。

また、先の市長選公約を踏まえた総合振興計画実施計画(2021～25年)の修正案も常任委員会に報告。今後、パブリックコメントが予定されています。未来につなぐ持続可能な都市づくりに向け皆様の声をお寄せ下さい。

## ◆新年度予算編成に向けて

新年度予算編成に向けて、阪本克己団長から清水市長に対して「2022年度予算編成及び施策に対する提案」も提出(詳細はQRコード参照)。コロナ禍で格差拡大が懸念される中で社会的・経済的弱い立場の方に寄り添う施政展開を求めました。



2022年度予算編成及び施策に対する提案はこちら→







## 代表質問



たけ だ かず ひろ  
武田 和浩

基本政策 2 市民・事業者等との協働・連携を活かした公共サービス拡充

## 公共プールのあり方について

Q 2023年には沼影市民プールは閉鎖されると聞いているが、市は今後公共プールのあり方をどう考えるか。5つの市民プールの再編についても伺う。また、沼影市民プールの閉鎖に伴い代替案を考えているのか。

A 本市には旧市合併の経緯から三橋、大和田公園、下落合、沼影、原山に5つの市民プールがある。毎年約20万人を超える多くの方に利用されており、大変貴重な場所であると認識しているが、維持管理費も増加している。市民サービスや費用対効果を勘案し、再編も視野に入れ、詳細な検討を進める。沼影市民プールについては地域バランスを精査し代替地を含め検討していく。

## 障害者へ配慮したキャンプ場のトイレ整備について

Q 他の公共施設のトイレ整備が進む中、未だに汲取式の和式で、かつ極狭な空間のまま整備が遅れている市営キャンプ場のトイレ整備を求める。

A グリーンライフ猿花キャンプ場のトイレについては、和式では子どもが利用しづらい等の意見もあり、整備の必要性は認識している。気持ちよく猿花キャンプ場を利用してもらえるよう、「みんなのトイレ」を含め、整備に向け関係部署との調整を進めていく。



## 一般質問



こ やなぎ よし ふみ  
小柳 嘉文

基本政策 9 さいたま市の特色・強みを生かした経済活性化

## アフターコロナに向けた地元消費促進策を

Q 1年以上にわたる新型コロナウイルス感染症による営業自粛の影響で客離れが心配される。また、さいたま都民と言われる市民が地元で消費しない長年の課題解決のためにも、地元で集える店の存在効果は大きいと考える。お客同士の交流が促進され、飲食店を中心としたコミュニティ作りを支援する取り組みを求める。

A アフターコロナにおける地元消費促進策である飲食店のコミュニティづくりへの取り組みなど、事業回復、事業拡大に向けて努力される事業者に対して、ソフト面なども含め実効性のある支援について検討、実施していく。

基本政策 3 持続可能な行財政運営とコンプライアンスの徹底

## 市役所移転には市民理解が重要

Q 浦和駅周辺将来ビジョンという街の将来像が固まる前に、庁舎跡地の利活用を検討するのは合理性がない。また、コロナ禍においてタウンミーティングが延期になったり、市民が活発に議論や情報交換する状況にもない。コロナ禍の状況に鑑み、市民に理解され、歴史の評価に耐えられる議論のプロセスを求める。

A 2022年度に策定予定の「(仮称)浦和駅周辺まちづくりビジョン」で示される全体像を踏まえて、現庁舎地の利活用に関しては具体化を図っていく。今後は、市の方針をわかりやすく示し、市民や有識者の意見もしっかりと伺い、丁寧に説明をしていきたい。



## 一般質問



たか やなぎ とし や  
高柳 俊哉

基本政策 13 多様な個性・価値観と人権が尊重されるまち

## 在留資格のない外国人への行政サービスについて

Q さいたま市に居住しているが、様々な事情から在留資格のない(=住民登録のない)外国人に対する公立小中学校の就学や母子健康手帳の交付、予防接種の公費負担などの行政サービス提供の現状を伺う。

A 国の通知なども踏まえて、入管庁への通報義務より各行政サービスの提供を優先しており、昨年度今年度とも提供実績がある。在留資格のない外国人が制度利用を躊躇しないよう、住民登録がなくても利用できる場合がある旨をホームページに明記し、行政サービスの一層の推進を図っていく。

基本政策 1 行政の透明化推進と情報発信の充実強化

## 公文書管理について

Q 公文書は市民の共有財産である。本市においても公文書管理条例の制定や歴史資料の保管・公開に向けた公文書館の設置が必要と考えるが、見解を伺う。

A 公文書管理条例は、国や他自治体の動向を注視し検討していきたい。公文書館については、今年度立ち上げた専門部会のひとつであるアーカイブズ部会で他自治体の情報収集を行いながら調査研究していく。当面は公文書館機能整備を進めていきたい。



## 一般質問



さ えき か ず み  
佐伯加寿美

基本政策 3 持続可能な行財政運営とコンプライアンスの徹底

## シンクタンクに女性の積極的登用を

Q 庁内に女性職員シンクタンクを置いたことで、行政サービスを向上させることに成功した市がある。本市ではシンクタンク機能は都市戦略本部にあるが、管理職を含めた女性職員が少ない現状である。また女性職員が個々の力をつけるため、政策立案部局への積極的異動も行うべきと考えるがいかがか。

A 都市戦略本部に多くの女性職員が配属され活躍することは市の組織としても望ましい。今後、さらなる配置も検討していく。

基本政策 6 生涯に渡って学びたいときに学べる場の提供

## 誰一人取り残さない、人にやさしいデジタル化にむけて

Q 公民館のICT環境は非常に遅れている。Wi-Fiが使用できる公民館は60館中5館、そのうち市民が利用できるのは2館のみである。市民が使えるWi-Fiを全館に設置し、公民館職員全員へのパソコン端末整備で市民サービスの質の向上を。また、デジタル弱者を無くすために、公民館を活用して個人のニーズに合わせたスマホ教室をデジタル改革推進部の事業として行い、誰一人取り残さない施策を展開すべきと考えるがいかがか。

A Wi-Fiはまず拠点公民館10館から市民利用ができるよう整備していく。地区公民館のパソコンは職員4人につき2台だが、9月末までに3台を配備する。デジタル弱者解消について必要性は強く認識している。デジタル改革の担当部署と公民館とさらに連携を深め、スマホ講座等の開催を検討していく。



# 新型コロナウイルス感染症の影響は?! ~2020年度決算報告~

はい、こんにちは。ぼく、市議会ウォッチャーのがまぐちサイ夫です!9月定例会は決算審査だね。決算委員たちはしっかりと市民目線でチェックしてくれたかな。2020年度は新型コロナウイルス感染症の影響がどの程度あったのか、決算特別委員会の様子を見てみよう。



がまぐちサイ夫



## 2020年度のさいたま市の「歳入」に新型コロナはどう影響したかな?

**議員** さいたま市の主な歳入の38.3%は市税ですが、これらは2019年度の所得が基準になることから、新型コロナウイルスの発生前が課税対象期間だったため影響がありませんでした。一方で法人事業税の一部は対象期間内でしたが、歳入に大きな影響を与えるほどではありませんでした。課税対象である住民や家屋が増えたことにより、市税収入は6億円の増加となりました。



## 新型コロナ対策で「歳出」はどれくらい増えたのだろう

**議員** 新型コロナウイルス感染拡大は2020年度に本格化したため、経済対策、感染対策、保健所機能の強化、ワクチン接種などコロナ対策のために歳出予算が増大しました。その財源の多くは、国庫支出金(約1540億円)であり、前年比160.8%の増となりました。その結果、2020年度は、歳入歳出とも過去最高の決算規模となりましたが、財政の健全性は維持されています。

| 財政健全化判断指標        | 実質公債費比率 ※1 | 将来負担比率 ※2 |
|------------------|------------|-----------|
| さいたま市(2020年度)    | 5.8%       | 28.2%     |
| 政令市平均(2020年度) ※3 | 7.2%       | 83.6%     |

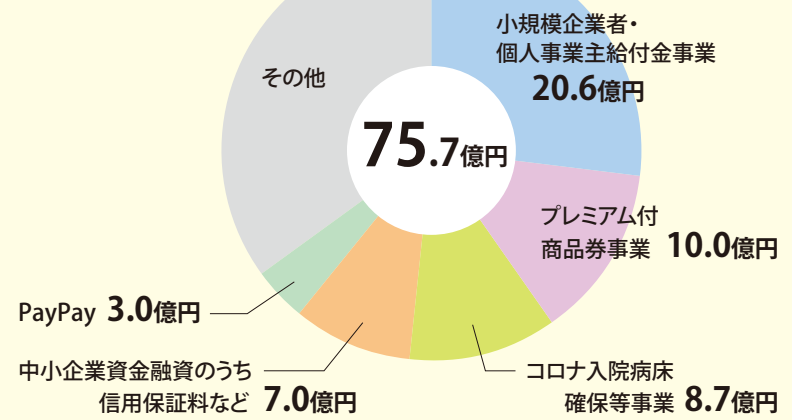
※1) 実質公債費比率：1年間の収入総額に対する、1年間で支払った借入金返済額などの割合。数字が小さいほど借入金返済の負担が少ない。

※2) 将来負担比率：1年間の収入総額に対する、将来市が支払う借入金返済額などの割合。数字が小さいほど将来の負担が少ない。

※3) 政令市平均：平均値は会派で独自計算。

## 新型コロナウイルス感染症対応 地方創生臨時交付金 75.7億円

(2020年度決算額 上位5項目)



## 新型コロナによる経済ダメージを回復させながら、本当に困っているひとたちの力になってほしい

**議員** 2020年度は、感染拡大が始まり緊急事態宣言が発出されるなど行動の制約が課せられました。個人所得や企業収益が今後のさいたま市の財政に大きく影響するとみられるため、2021年度の財政を注視していく必要があります。2022年度の予算編成においては引き続きコロナ対策やワクチン接種体制を充実させ、落ち込みが予想される地域経済の回復に向けた取り組みを行うとともに、雇止めにあわれた方や再就職が困難な方へ生活を保障するための支援策の提案を行っていきます。

## 決算特別委員会

### 総合政策①

視聴覚障害者の方からの意見を受け、庁舎のバリアフリー化をさらに進める提案。DXを推進する中で対外的なオープンデータを整備すべき。

### 総合政策②

公文書保管のデジタル化推進とマイクロフィルムでの保管の廃止を提案。内部統制(適正な業務を遂行するため組織内部でのルールや監査の仕組み)の導入後に発生した、生活保護費不正支給事案の原因究明を求めた。

### 文教

国際芸術祭の運営費や広告宣伝費が市外の大きな企業に流れている。地域活性化の視点と市民を巻き込み共につくる芸術祭の開催を提案。

### 市民生活

市街化調整区域などに鉄くず等の有価物を処理するヤードがある。都市計画法等では規制ができないため、規制条例の制定を提案。

### 保健福祉

産婦健診・産後ケア事業は想定を上回る利用があったが、利用料の改定を提案。HPVワクチンはさまざまな研究成果によって勧奨の必要性が高まっている。コロナ等で接種出来なかった方に対する救済措置を提案。

### まちづくり

交通バリアフリーを推進するため駅のホームドアは優先順位の高い駅からの設置を提案。市内への回遊性を高めるための集客拠点となるサイクルパークの設置場所を早期に選定するよう提案。

### 病院/上下水道

市立病院は、患者の受診控え等で赤字が見込まれていたが、新型コロナウイルス感染症患者を受け入れたことで医療提供体制支援の補助金などが充用され、黒字決算となった。水道料金減額制度の利用は生活保護受給世帯で約70%、児童扶養手当受給世帯は約44%であるため、窓口で各制度と同時に案内、申請もできるように配慮すべきと提案。



神崎 功委員



添野 ふみ子委員



高柳 俊哉委員



三神 尊志委員



浜口 健司委員



松本 翔委員



# 多様な学びの機会をハイブリッド授業と「出席」扱い



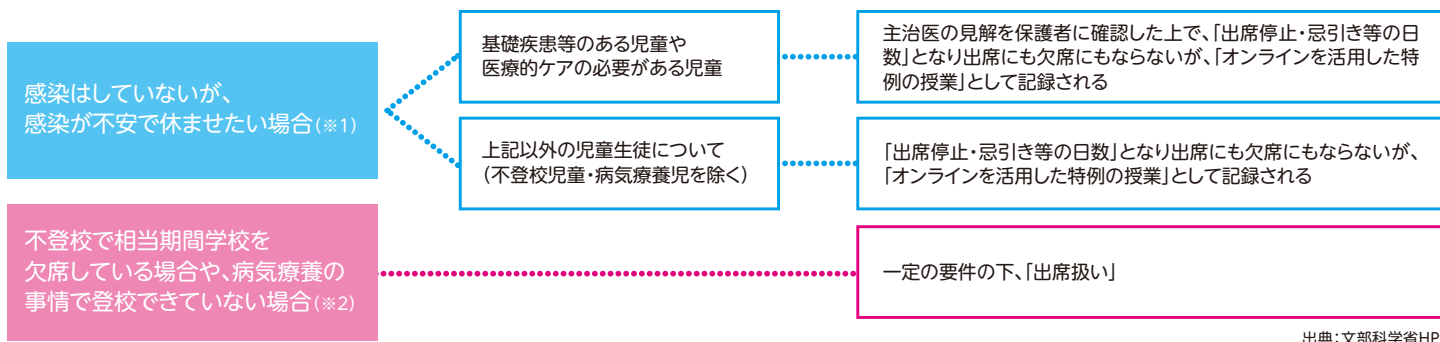
さいたま市は今年4月、1人1台のデジタル端末を3年前倒してほぼ整備し、授業での活用を進めてきました。そして、2学期開始前の新型コロナ感染拡大の状況に鑑み、学校に通学する通常授業とオンライン授業のどちらかを選ぶハイブリッド型授業を実施しました(現在は緊急事態宣言が解除されたことにより、オンライン授業は個別対応のみ)。

しかし文部科学省の通知により、コロナ感染への不安からオンライン授業を選択した児童生徒の「出席」の扱いに関しては「出席停止」※1になる一方で、不登校児童生徒が同じオンライン授業を受けた場合は校長の判断など一定の要件を満たせば「出席」※2の扱いとなるというねじれが生じました。文科省の担当者に直接ヒアリングしましたが、「保護者は子どもを小学校、中学校に就学させる義務があり、就学は『学校へ通学し出席』することが前提。オンライン授業受講者は出席停止にはなるが『不利益にはならない』ので理解してもらいたい」との認識でした。いずれのケースでも、見

童生徒がオンライン授業という同じ手段で、同じ時間を過ごし学んだことに違いはないにもかかわらず、出席の扱いに差が出ることは矛盾しています。ハイブリッド授業に参加した児童生徒を「出席」とする決断を、さいたま市として独自に行うべきと考えます。

そもそも、この矛盾の根本的な原因は、文科省が「学校への通学」のみを唯一の学習の機会と捉えていることにあります。今回オンライン授業を導入することで、コロナを不安に思う児童生徒は家庭で安心して学習することができ、不登校児の中にはオンライン授業だからこそ授業に参加でき心を開けるようになった児童生徒もいました。それぞれに合った、多様な学びの機会を確保することが重要と考え、今後も議会活動を通じて政策提案を行っていきます。

## 小中学校の登校の取扱いフローチャート



出典:文部科学省HP

# 受診、自宅療養 第6波に備えよう



Q 大変!発熱!コロナかインフルエンザか風邪かわからない??? どうしよう?

A 「埼玉県指定診療・検査医療機関検索システム」から、発熱などがある場合に、新型コロナウイルス感染症とインフルエンザ両方の診療ができる医療機関を検索できます。事前に必ずお電話をして確認をしてください。

<https://flu-search.pref.saitama.lg.jp>



Q 病院で新型コロナウイルス陽性と判定されたら...

A 保健所から電話がありますのでお待ちください。体調等の聞き取りをし、入院、ホテル療養、自宅療養の判断をします。



Q 自宅療養となったらどうするの?

A 毎日の健康観察が①か②の方法であります。  
①スマートフォンによる入力や自動架電(自動音声電話回答)による健康観察  
②保健所職員の電話による健康観察  
パルスオキシメーターと「自宅療養の手引き」が郵送さ



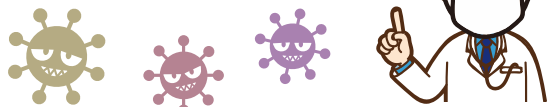
Q 自宅療養で具合が悪くなったらどうしよう?!

A 症状(発熱、咳、痰、倦怠感など)が悪化した場合、すぐに保健所に連絡してください。  
連絡先:さいたま市保健所疾病予防対策課  
電話番号 048-840-2204  
また、急な体調の悪化等、緊急の場合は、迷わず救急車(119番)を要請してください。



Q さいたま市では第6波に備えて自宅療養者向けの対応は大丈夫かしら。

A 自宅療養者のご自宅に訪問する訪問看護ステーションに対する補助金制度を創設し、連携を強化します。また酸素濃縮器を20台確保し、医師の診療の上、必要と判断される自宅療養者に在宅酸素が提供できる体制を整えました。



れます。自宅療養の手引きはホームページにもあります。

<https://www.city.saitama.jp/002/001/008/006/013/004/p078950.html>



単身または家族全員が陽性となり、ネットなどで食料を調達できない方はご相談ください(食料配送があります)。

## 常任委員会別所属議員紹介

|          |                       |  |
|----------|-----------------------|--|
| 総合政策委員会  | 岩槻区<br>顧問<br>高野 秀樹    |  |
|          | 南区<br>幹事長代理<br>土井 裕之  |  |
|          | 見沼区<br>武田 和浩          |  |
| 文教委員会    | 桜区<br>団長<br>阪本 克己     |  |
|          | 中央区<br>団長代行<br>高柳 俊哉  |  |
|          | 北区<br>小川 寿士           |  |
|          | 西区<br>出雲 圭子           |  |
| 市民生活委員会  | 浦和区<br>顧問<br>添野 ふみ子   |  |
|          | 北区<br>傳田 ひろみ          |  |
|          | 南区<br>政策調査会長<br>浜口 健司 |  |
| 保健福祉委員会  | 大宮区<br>副委員長<br>佐伯加寿美  |  |
|          | 見沼区<br>幹事長<br>三神 尊志   |  |
|          | 南区<br>総務会長<br>富田 かつり  |  |
| まちづくり委員会 | 浦和区<br>委員長<br>小柳 嘉文   |  |
|          | 緑区<br>顧問<br>神崎 功      |  |
|          | 大宮区<br>西山 幸代          |  |
|          | 岩槻区<br>松本 翔           |  |

みなさまの声を聞かせください

民主改革さいたま市議団 ファクス:048-831-1872 E-mail:info@democracy-saitamacity.jp

